



## Weidevogelrapport 2019



## Inhoudsopgave.

Klik op de link om naar de pagina te gaan

<a href="#">Voorwoord</a>	<a href="#">3</a>
<a href="#">Inleiding</a>	<a href="#">4</a>
<a href="#">De Ontginning</a>	<a href="#">5</a>
<a href="#">Oldetrijne Zuid</a>	<a href="#">9</a>
<a href="#">Oldetrijne Noord</a>	<a href="#">12</a>
<a href="#">Langelille</a>	<a href="#">15</a>
<a href="#">Lindedijk</a>	<a href="#">17</a>
<a href="#">Sonnega</a>	<a href="#">19</a>
<a href="#">Nijelamer</a>	<a href="#">21</a>
<a href="#">Oldeholtgade</a>	<a href="#">24</a>
<a href="#">Overzicht Weststellingwerf</a>	<a href="#">26</a>
<a href="#">Conclusie en nawoord</a>	<a href="#">27</a>

Foto op het voorblad: kievit (van Adri de Groot)

## Voorwoord

Aan alle leden en belangstellenden,

Bij deze bieden wij u het weidevogelrapport aan. Hierin vindt u resultaten van het weidevogelbeheer van het seizoen 2019.

De getoonde kaarten komen uit het BFVW computersysteem. Wij ontvangen geen kaarten meer via de koepelorganisatie (indertijd BoerenNatuur) en hebben geen volledige toegang tot het systeem. Daardoor ontbreken de stippen die door nazorgers uit Heerenveen zijn geplaatst. De telgegevens vanuit Heerenveen zijn wél meegenomen in de tabellen.

Kaarten waarop geen resultaten stonden vermeld zijn niet afgedrukt.

Aangezien de tabellen te groot worden zijn de namen van de vogels afgekort. Hieronder vindt u per afkorting de volledige naam.

### Lijst met afkortingen.

<b>Ki</b>	Kievit
<b>Gr</b>	Grutto
<b>Sc</b>	Scholekster
<b>Tu</b>	Tureluur
<b>SE</b>	Slobeend
<b>KE</b>	Kuifeend
<b>KrE</b>	Krakeend
<b>WS</b>	Watersnip
<b>Wu</b>	Wulp
<b>VL</b>	Veldleeuwerik
<b>GKw</b>	Gele Kwikstaart
<b>GP</b>	Graspieper
<b>WE</b>	Wilde Eend
<b>WH</b>	Waterhoen
<b>WKw</b>	Witte Kwikstaart
<b>ZT</b>	Zomertaling

### Legenda bij de kaartjes:

Zwart =	Kievit
Rood =	Grutto
Geel =	Scholekster
Paars =	Tureluur
Een rondje =	Nest
Een vierkantje =	Broedpaar

Mocht u na het lezen van dit rapport meer informatie willen dan kunt u altijd bellen met een bestuurslid of via de website: [www.vanlweststellingwerf.nl](http://www.vanlweststellingwerf.nl) reageren.

## Inleiding

### Werkwijze:

De resultaten worden niet meer per deelnemer maar per gebied vermeld. De gebieden laten we in grote lijnen samenvallen met de rayons waarin door de Vogelwachtters wordt gezocht. Die rayons zijn vaak groter dan de voormalige SNL gebieden. De uitkomsten laten zich dus niet één op één met voorgaande jaren vergelijken. De kaartjes geven een duidelijk beeld van de gebieden.

Het gebied Gracht heeft dit jaar geen gegevens aangeleverd en is dus niet meegenomen. Vanwege structureel tegenvallende aantallen is Boijl daar vorig jaar al mee gestopt. Voorheen viel het gebied Oldeholtgade onder de agrarische natuurvereniging Tjongervallei. Sinds die vereniging is opgeheven worden de resultaten van dit gebied in ons rapport meegenomen.

In de tabellen vindt u nu drie cijfers: twee in het rood en één in het blauw, die de rode getallen bij elkaar optelt. Om te vergelijken met voorgaande jaren kijkt u naar het blauwe cijfer.

Waarom zijn de gevonden aantallen gesplitst?

In voorgaande jaren hebben we altijd alle gevonden nesten en de broedparen bijgehouden. Daar zaten ook verloren gegane nesten bij. In het systeem van de BFVW worden deze verloren gegane nesten echter apart geregistreerd. Dat levert schokkende cijfers op. Want als we die cijfers in mindering brengen op de resultaten blijken de aantallen bijna gehalveerd. Toch leek het ons goed om die cijfers te vermelden. Om een juist beeld te geven en als aansporing om zuinig te zijn op elke weidevogel die we zien!

## De Ontginning (ANLb sinds 1-1-2016)

Hieronder het overzicht door de jaren heen:

[Link naar de lijst met afkortingen.](#)

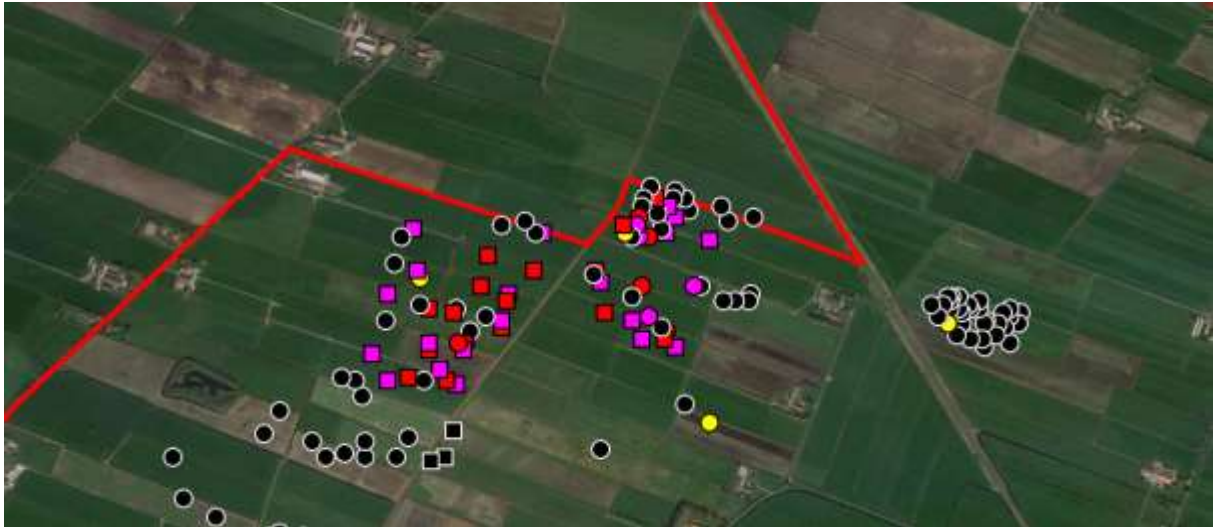
Ontginning																
Jaren	Ha.	Ki	Gr	Sc	Tu	SE	KE	KrE	WS	ZT	Wu	VI	GKw	GP	WE	Totaal
2004	460	148	7	42	15				2							214
2005	693	313	20	66	26				8		2	4				439
2006	693	249	19	47	25	1	1	2	5		5	3		12		369
2007	693	207	26	46	17	1	2		2		5	3		3		312
2008	693	227	17	38	29		2	5			9	8	2	3		342
2009	658	232	36	44	32		1				11	1	3	6		371
2010	546	149	23	44	31			11			7		2	3		272
2011	607	230	24	46	42			9			9	3	11	13		387
2012	602	217	27	32	16	3	6	1	1		6		6			315
2013	602	218	26	23	24	3					4		9	2		309
2014	674	212	29	36	28	3		1	1	1	5	1	13	1		331
2015	433	270	19	26	32	3		8			1	1	7	1		368
2016	800	200	30	22	22	1					2					277
2017	700	224	31	13	28						1		3		3	303
2018	700	264	25	28	19						2	1	5			344
<b>2019</b>	<b>700</b>	<b>170</b>	<b>25</b>	<b>9</b>	<b>33</b>											<b>237</b>
<b>Verlies</b>		<b>107</b>	<b>2</b>	<b>10</b>	<b>5</b>											<b>124</b>
																<b>361</b>
<b>Alarm</b>	<b>1</b>	<b>48</b>	<b>17</b>	<b>3</b>	<b>24</b>											
	<b>2</b>	<b>39</b>	<b>6</b>	<b>5</b>	<b>25</b>											
	<b>3</b>	<b>29</b>	<b>8</b>	<b>6</b>	<b>23</b>											

De gegevens die door nazorgers uit andere Vogelwachten worden ingevoerd missen jammer genoeg op de kaarten. De telgegevens vanuit Vogelwacht Heerenveen-Oranjewoud zijn wel meegenomen in de tabel. Bij de telling is zoveel mogelijk aangesloten bij de voormalige SNL gebieden.

We zien een kleine toename van de Kievit, van 264 naar 277. De Grutto bleef gelijk met 27. De Scholekster daalde van 28 naar 19, door de jaren heen zie we toch een afname. Maar de Tureluur heeft, als we het jaar 2011 even buiten beschouwing laat, met 38 het beste jaar sinds deze telling!

Hieronder de stippen van 2019:

Noordkant:



Zuidkant:



De gegevens van de oostelijke kant en het gebied ten westen van de Kooiweg hebben we niet op kaart. De telgegevens van Vogelwacht Heerenveen-Oranjewoud zijn wel bekend en meegenomen in de tabel.



**Alarmtellingen:**

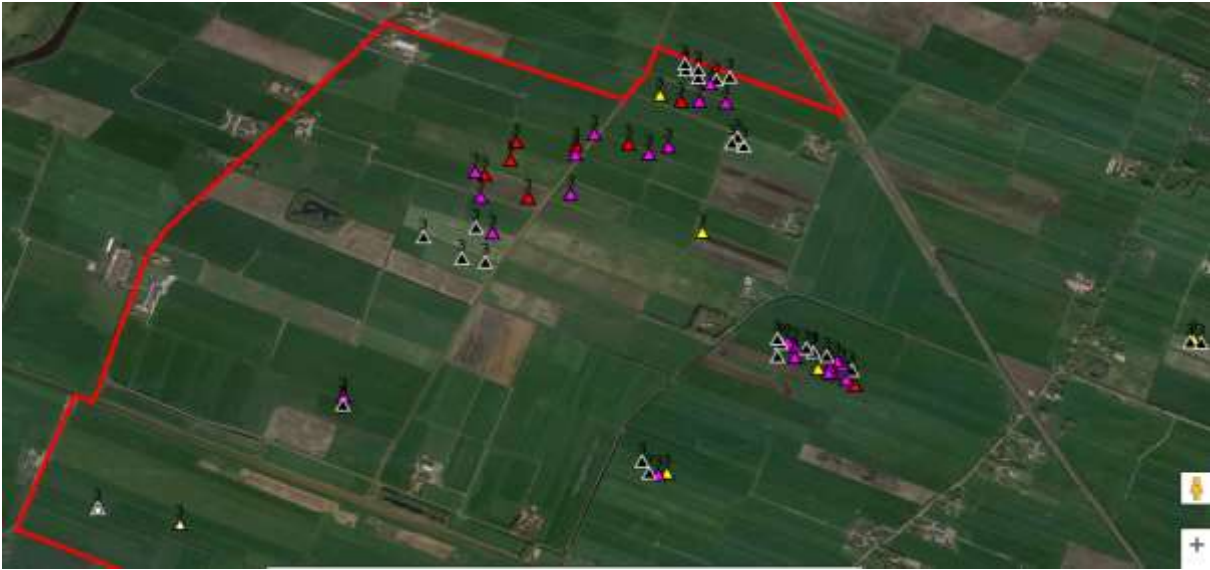
Eerste alarmtelling:



Tweede alarmtelling:



Derde alarmtelling:



Opvallend is de goede score van de Tureluur!



## Olderijne Zuid (ANLb sinds 1-1-2017)

De aantallen door de jaren heen:

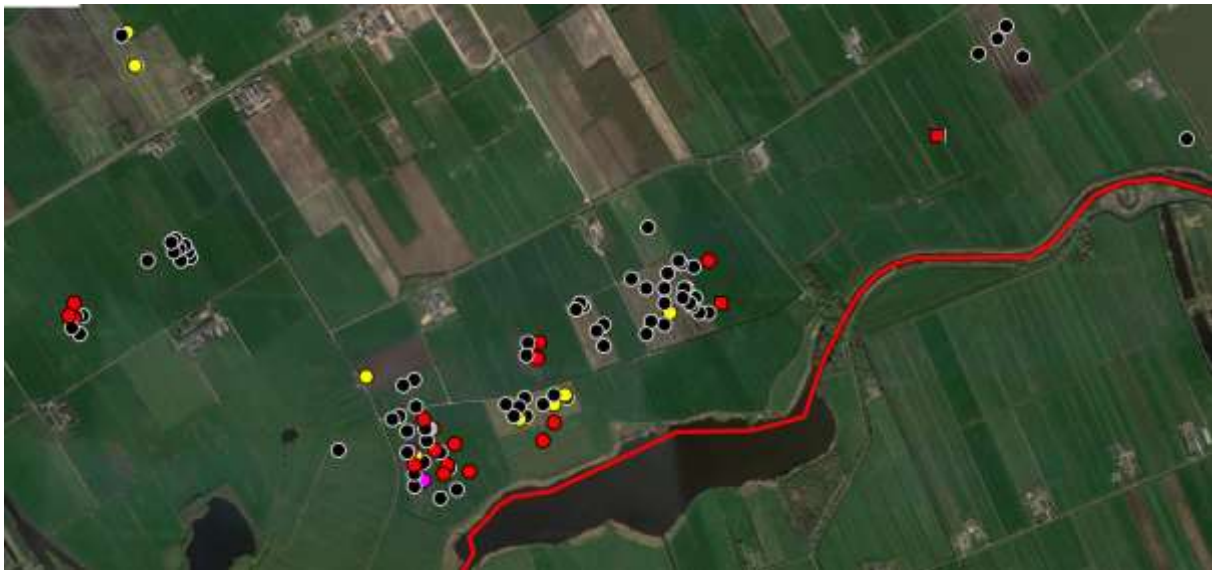
[Link naar de lijst met afkortingen](#)

### Olderijne

Jaren	Ha.	Ki	Gr	Sc	Tu	SE	KE	KrE	WS	ZT	Wu	VI	GKw	GP	WE	Totaal
2004	520	140	5	42	3	6										196
2005	509	185	11	28	3		1									228
2006	509	195	9	25	2	1	2	1	1							236
2007	509	161	6	27	1		2		1		1		2			201
2008	509	159	10	29	3		2					2	1	1		207
2009	509	162	11	28	3	1	1	1					1			208
2010	267	144	22	25	6		1	2					5			205
2011	261	130	24	15	9	2	1					2	6	3		192
2012	261	105	20	15	7	1	2		1				4	2		157
2013	260	97	12	9	6									1		125
2014	252	110	11	14	6			3					3	1		148
2015	211	101	13	9	4					1						128
2016	500	118	22	9	6											155
2017	500	72	16	5	5										2	100
2018	500	89	13	9	6											117
2019	500	74	19	7	3											103
Verlies		19	1	2												22
																125
Alarm	1	35	13	3	4											
	2	22	3	5	5											
	3	8	1	2	1											

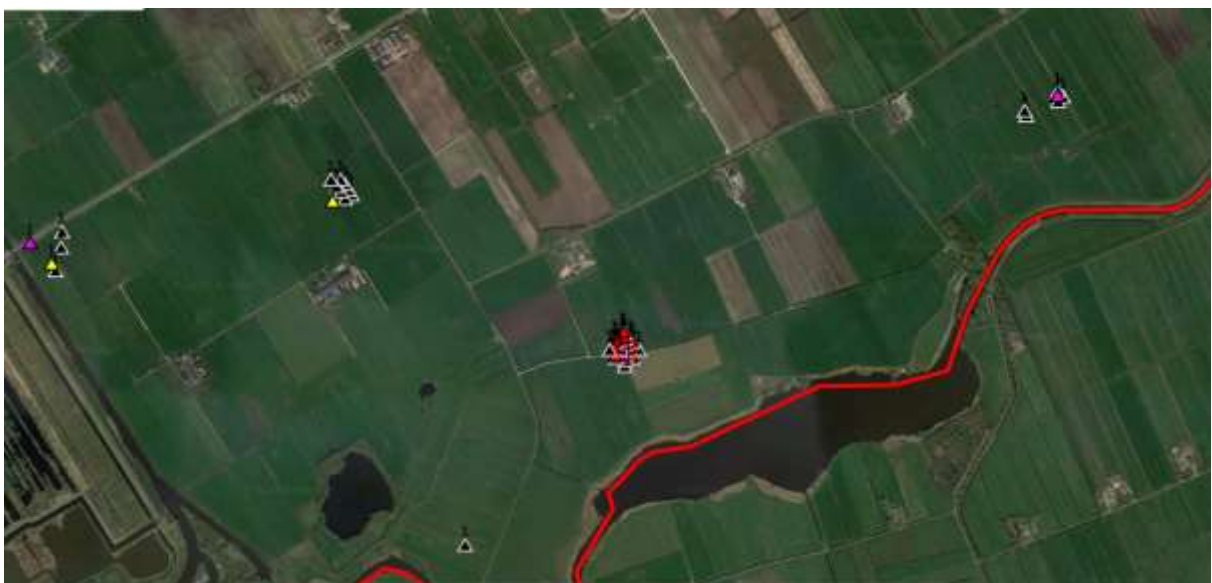
De Kievit blijft redelijk op hetzelfde niveau (93) maar de verliezen zijn groot. Er waren weer meer Grutto's maar de alarmtellingen laten helaas geen broedsucces zien. De Scholekster blijft gelijk (9). De Tureluur heeft het met 3 paren moeilijk. Gelukkig laat de laatste alarmtelling nog 1 zien.

**De stippen van 2019:**



**Alarmtellingen:**

Eerste alarmtelling:



Tweede alarmtelling:



Derde alarmtelling:



## Oldetrijne Noord

De aantallen door de jaren heen. (tot 2011 Nijelamer Oldelamer Oldetrijne)  
[Link naar de lijst met afkortingen.](#)

Oldetrijne noord (tot 2011 Nijelamer Oldelamer Oldetrijne)														
Jaren	Ha.	Ki	Gr	Sc	Tu	SE	KE	KrE	WS	Wu	VL	GKw	GP	Totaal
2005	748	282	3	29	5						2		4	325
2006	748	287	7	36	5		1		2	1			8	347
2007	748	273	16	31	9		2			1	2	3	10	347
2008	748	255	21	40	14	8	1					2	15	356
2009	748	205	16	34	5	2	2	1		2	4	2	14	288
2010	748	208	19	32	19				3	1	2		12	296
2011	187	94	4	14	8				3	1	1		5	130
2012	187	70	3	10	4					2		2	2	93
2013	187	60	4	10	5							1		80
2014	158	96	8	10	3				1	1				119
2015	151	120	4	3	2				1	1	1		1	133
2016	151	83	4	1	1									89
2017	190	42	3		1									46
2018	190	70	1	5	1									77
														0
2019	190	44	0	3	2									49
Verlies		20												20
														69
Alarm	1	5												
	2	11		1										
	3	5		1										

De Kievit ging licht achteruit (64). De Grutto is in dit gebied niet gezien. De Scholekster bleef op 3 steken. Maar er kwam een Tureluur bij; een toename van 100 %: van 1 naar 2.



De stippen van 2019:



Alarmtellingen:

Eerste alarmtelling:



Tweede alarmtelling:



Derde alarmtelling:





## Langelille

Resultaten door de jaren heen:

[Link naar de lijst met afkortingen.](#)

<b>Langelille (tot 2011 Veenpolder)</b>															
<b>Jaren</b>	<b>Ha.</b>	<b>Ki</b>	<b>Gr</b>	<b>Sc</b>	<b>Tu</b>	<b>SE</b>	<b>KE</b>	<b>KrE</b>	<b>WS</b>	<b>Wu</b>	<b>VL</b>	<b>GKw</b>	<b>GP</b>	<b>WE</b>	<b>Totaal</b>
<b>2005</b>	<b>496</b>	<b>225</b>	<b>7</b>	<b>31</b>	<b>3</b>		3		4	2	1		6		<b>282</b>
<b>2006</b>	<b>496</b>	<b>171</b>	<b>4</b>	<b>28</b>	<b>1</b>		1		1	1		3	6		<b>216</b>
<b>2007</b>	<b>496</b>	<b>146</b>	<b>3</b>	<b>23</b>	<b>1</b>					1			7		<b>181</b>
<b>2008</b>	<b>496</b>	<b>164</b>	<b>4</b>	<b>18</b>	<b>2</b>							2	7		<b>197</b>
<b>2009</b>	<b>496</b>	<b>165</b>	<b>3</b>	<b>21</b>	<b>2</b>		4						14		<b>209</b>
<b>2010</b>	<b>496</b>	<b>173</b>	<b>4</b>	<b>31</b>	<b>3</b>		3			1	2		8		<b>225</b>
<b>2011</b>	<b>109</b>	<b>63</b>	<b>1</b>	<b>4</b>											<b>68</b>
<b>2012</b>	<b>109</b>	<b>54</b>	<b>1</b>	<b>3</b>											<b>58</b>
<b>2013</b>	<b>109</b>	<b>31</b>	<b>1</b>	<b>4</b>											<b>36</b>
<b>2014</b>	<b>100</b>	<b>31</b>		<b>3</b>											<b>34</b>
<b>2015</b>	<b>91</b>	<b>69</b>	<b>2</b>	<b>5</b>	<b>1</b>										<b>77</b>
<b>2016</b>	<b>25</b>	<b>30</b>													<b>3</b>
<b>2017</b>	<b>400</b>	<b>15</b>	<b>1</b>	<b>1</b>										1	<b>18</b>
<b>2018</b>	<b>400</b>	<b>25</b>	<b>2</b>	<b>1</b>										1	<b>29</b>
<b>2019</b>	<b>400</b>	<b>13</b>		<b>1</b>											<b>14</b>
<b>Verlies</b>		<b>2</b>													<b>2</b>
															<b>16</b>
<b>Alarm</b>	<b>1</b>	<b>2</b>	<b>0</b>	<b>0</b>	<b>0</b>										
	<b>2</b>	<b>2</b>	<b>0</b>	<b>0</b>	<b>0</b>										
	<b>3</b>	<b>6</b>	<b>0</b>	<b>0</b>	<b>0</b>										

Behalve de afname van de Kieviten, van 25 naar 15, missen we hier vooral onze Grutto's!

De plaatjes van de drie alarmtellingen heb ik samengevoegd: er is een dapper groepje Kieviten dat (jaarlijks) overleeft.

**De stippen van 2019:**



**Alarmtellingen:**

Eerste, tweede en derde alarmtelling:



## Lindedijk

Resultaten door de jaren heen: (tot 2011 Veenpolder)

[Link naar de lijst met afkortingen.](#)

Lindedijk (tot 2011 Veenpolder)																
Jaren	Ha.	Ki	Gr	Sc	Tu	SE	KE	KrE	WS	Wu	VL	GKw	GP	WE	WH	Totaal
2005	496	225	7	31	3		3		4	2	1		6			282
2006	496	171	4	28	1		1		1	1		3	6			216
2007	496	146	3	23	1					1			7			181
2008	496	164	4	18	2							2	7			197
2009	496	165	3	21	2		4						14			209
2010	496	173	4	31	3		3			1	2		8			225
2011	151	71	8	9	5											93
2012	151	57	7	15	2							1	8			90
2013	151	45	3	6	4								1			59
2014	147	62	2	5	2							1	3			75
2015	93	41	2	5	2											50
2016	93	51	3													54
2017	200	44	6	1	4									2	2	59
2018	200	105	9	5	6										1	126
2019	200	40	8	3	4											55
Verlies		52	1	4	1											58
																113
Alarm	1															
	2	3	1		1											
	3															

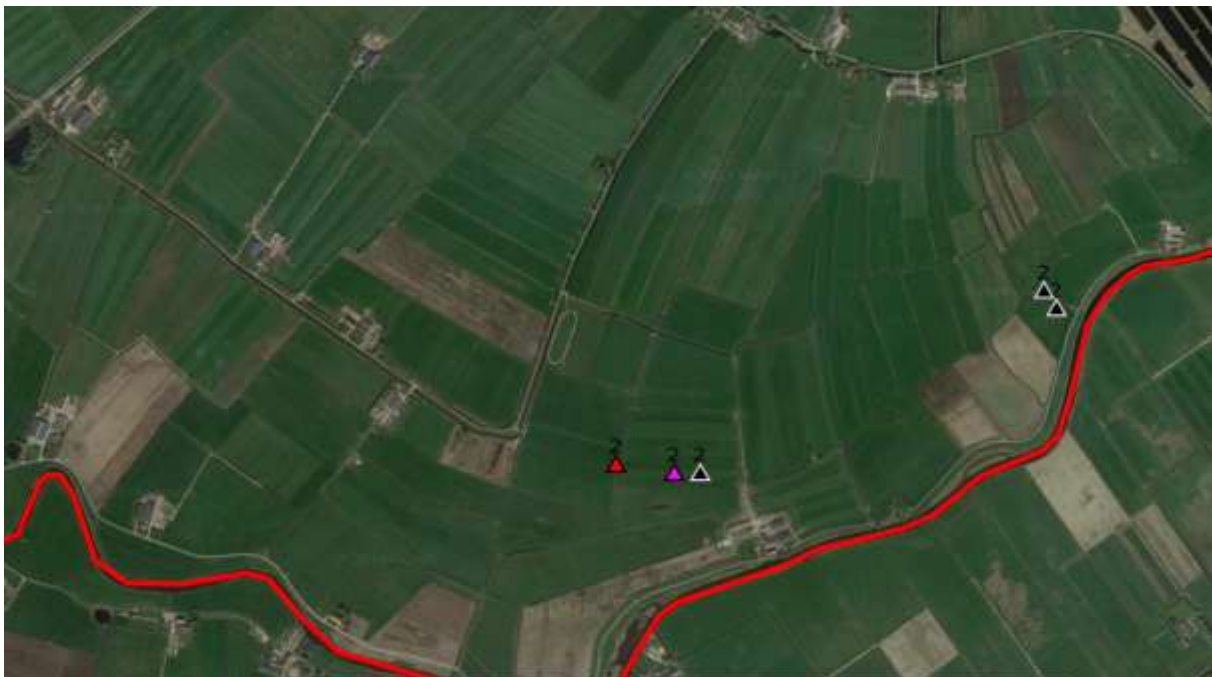
De cijfers lopen iets terug. Kieviten gingen van 105 naar 92. De Grutto's bleven gelijk, al is er sprake van een verloren nest. De Scholekster nam toe van 5 naar 7 en de Tureluur verloor een: van 6 naar 5.

**De stippen van 2019:**



**Alarmtellingen:**

Er zijn alleen van de tweede alarmtelling gegevens ingevoerd:



Een somber stemmend kaartje: slechts 1 Tureluur en 1 Grutto bij de tweede alarmtelling.

## Sonnega

Resultaten door de jaren heen: ( tot 2011 Nijelamer Oldelamer Oldetrijne)

[Link naar de lijst met afkortingen.](#)

<b>Sonnega (Nijelamer Oldelamer Oldetrijne)</b>																
<b>Jaren</b>	<b>Ha.</b>	<b>Ki</b>	<b>Gr</b>	<b>Sc</b>	<b>Tu</b>	SE	KE	KrE	WS	Wu	VL	GKw	GP	WKw	WE	<b>Totaal</b>
<b>2005</b>	<b>748</b>	<b>282</b>	<b>3</b>	<b>29</b>	<b>5</b>						2		4			<b>325</b>
<b>2006</b>	<b>748</b>	<b>287</b>	<b>7</b>	<b>36</b>	<b>5</b>		1		2	1			8			<b>347</b>
<b>2007</b>	<b>748</b>	<b>273</b>	<b>16</b>	<b>31</b>	<b>9</b>		2			1	2	3	10			<b>347</b>
<b>2008</b>	<b>748</b>	<b>255</b>	<b>21</b>	<b>40</b>	<b>14</b>	8	1					2	15			<b>356</b>
<b>2009</b>	<b>748</b>	<b>205</b>	<b>16</b>	<b>34</b>	<b>5</b>	2	2	1		2	4	2	14			<b>288</b>
<b>2010</b>	<b>748</b>	<b>208</b>	<b>19</b>	<b>32</b>	<b>19</b>				3	1	2		12			<b>296</b>
<b>2011</b>	<b>154</b>	<b>85</b>	<b>18</b>	<b>17</b>	<b>11</b>		1				4	5	9			<b>150</b>
<b>2012</b>	<b>154</b>	<b>86</b>	<b>18</b>	<b>14</b>	<b>11</b>	2		2			6	7	10			<b>156</b>
<b>2013</b>	<b>154</b>	<b>77</b>	<b>15</b>	<b>12</b>	<b>7</b>						6	10	2			<b>129</b>
<b>2014</b>	<b>142</b>	<b>72</b>	<b>15</b>	<b>10</b>	<b>10</b>						3	6	1			<b>117</b>
<b>2015</b>	<b>121</b>	<b>112</b>	<b>12</b>	<b>7</b>	<b>6</b>			2			5	2	4			<b>150</b>
<b>2016</b>	<b>121</b>	<b>52</b>	<b>7</b>	<b>3</b>	<b>5</b>						4	5	9			<b>85</b>
<b>2017</b>	<b>150</b>	<b>49</b>	<b>8</b>	<b>1</b>	<b>9</b>						5	2	8	1		<b>82</b>
<b>2018</b>	<b>150</b>	<b>60</b>	<b>7</b>	<b>5</b>	<b>5</b>						2	4	6		1	<b>90</b>
<b>2019</b>	<b>150</b>	<b>21</b>	<b>1</b>	<b>4</b>	<b>1</b>											<b>27</b>
<b>Verlies</b>		<b>2</b>														<b>2</b>
																<b>29</b>
<b>Alarm</b>	<b>1</b>	<b>3</b>														
	<b>2</b>															
	<b>3</b>															

Over de hele linie een somber beeld.



De stippen van 2019:



Alarmtellingen:  
Eerste alarmtelling:





## Nijelamer

Resultaten door de jaren heen (tot 2011 Nijelamer Oldelamer Oldetrijne)

[Link naar de lijst met afkortingen.](#)

Nijelamer (tot 2011 Oldelamer Oldetrijne)															
Jaren	Ha.	Ki	Gr	Sc	Tu	SE	KE	KrE	WS	Wu	VL	GKw	GP	WE	Totaal
2005	748	282	3	29	5						2		4		325
2006	748	287	7	36	5		1		2	1			8		347
2007	748	273	16	31	9		2			1	2	3	10		347
2008	748	255	21	40	14	8	1					2	15		356
2009	748	205	16	34	5	2	2	1		2	4	2	14		288
2010	748	208	19	32	19				3	1	2		12		296
2011	402	164	22	36	12	4	1	1		1	1		6		248
2012	402	140	14	19	6	1		1	1	1		2			185
2013	420	86	8	10	10					1		1	2		118
2014	367	119	19	13	11					1			1		164
2015	310	115	9	10	7						1				142
2016	310	48	10	7	6										71
2017	310	63	7	6	7					1				2	86
2018	310	76	5	9	4										94
2019	310	53	8	5	6										72
Verlies		15	2	1	1										19
															91
Alarm	1	14	3	2	1										
	2	15	3	2	2										
	3	6	2	3	1										

Jammer genoeg staan de stippen aan de westkant van het gebied, waar door Heerenveen-Oranjewoud wordt geteld, niet op de kaart. De aantallen zijn wel meegenomen in de tabel.

De Kievit blijft de laatste jaren redelijk stabiel: van 63, toen 76 en nu 68. Er waren meer Grutto's, van 5 naar 10. De Scholekster is met 6 weer terug op het lagere niveau van 2017. Maar de Tureluur is met 7 juist weer terug op het hogere niveau van 2017.

De alarmtellingen laten helaas een alarmerend beeld zien.

De stippen van 2019:



Alarmtellingen:

Eerste alarmtelling:



Tweede alarmtelling:



Derde alarmtelling:



## Oldeholtpade

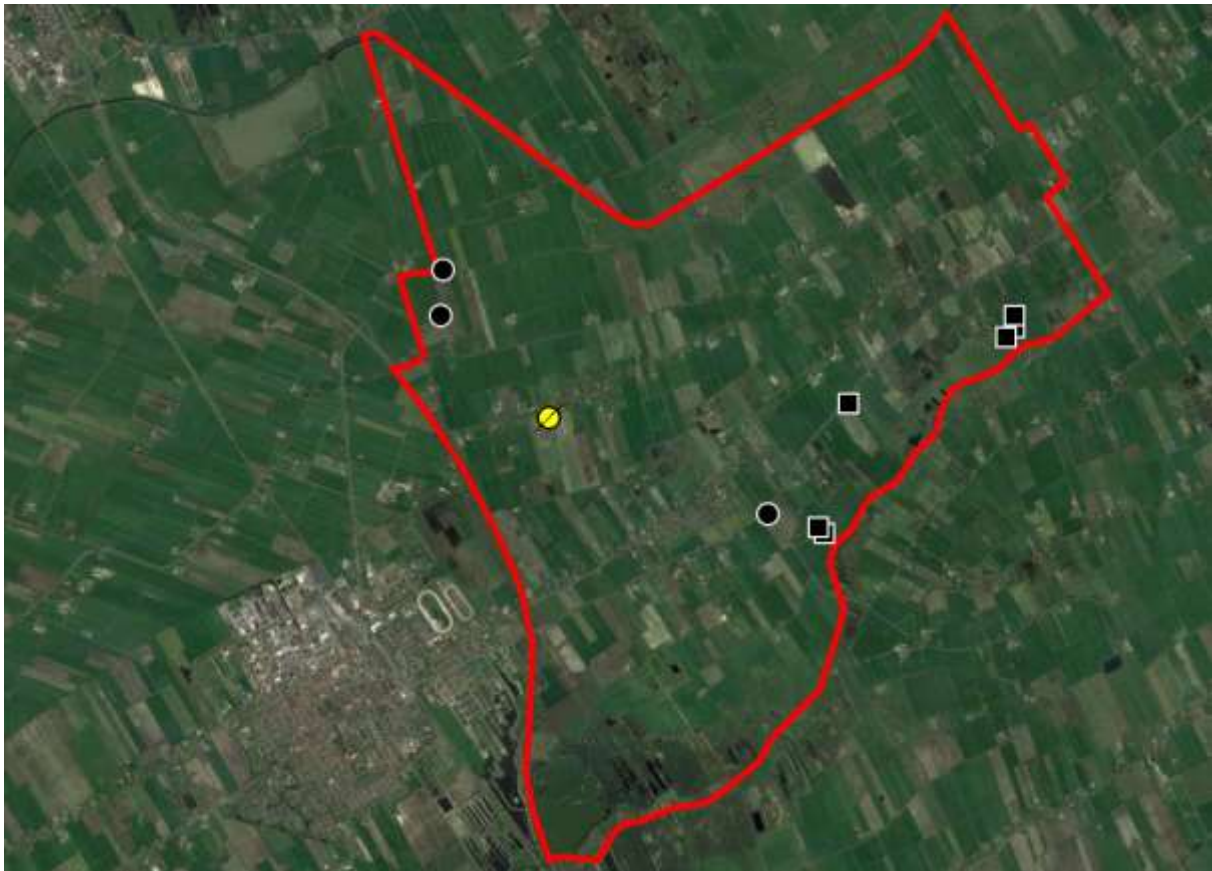
Resultaten door de jaren heen

[Link naar de lijst met afkortingen.](#)

Oldeholtpade																
Jaren	Ha.	Ki	Gr	Sc	Tu	SE	KE	KrE	WS	Wu	VL	GKw	GP	WKw	WE	Totaal
2017		49		4	1								1		1	55
2018		26		3											1	30
2019		9														9
Verlies				1												1
																10
Alarm	1															
	2															
	3															

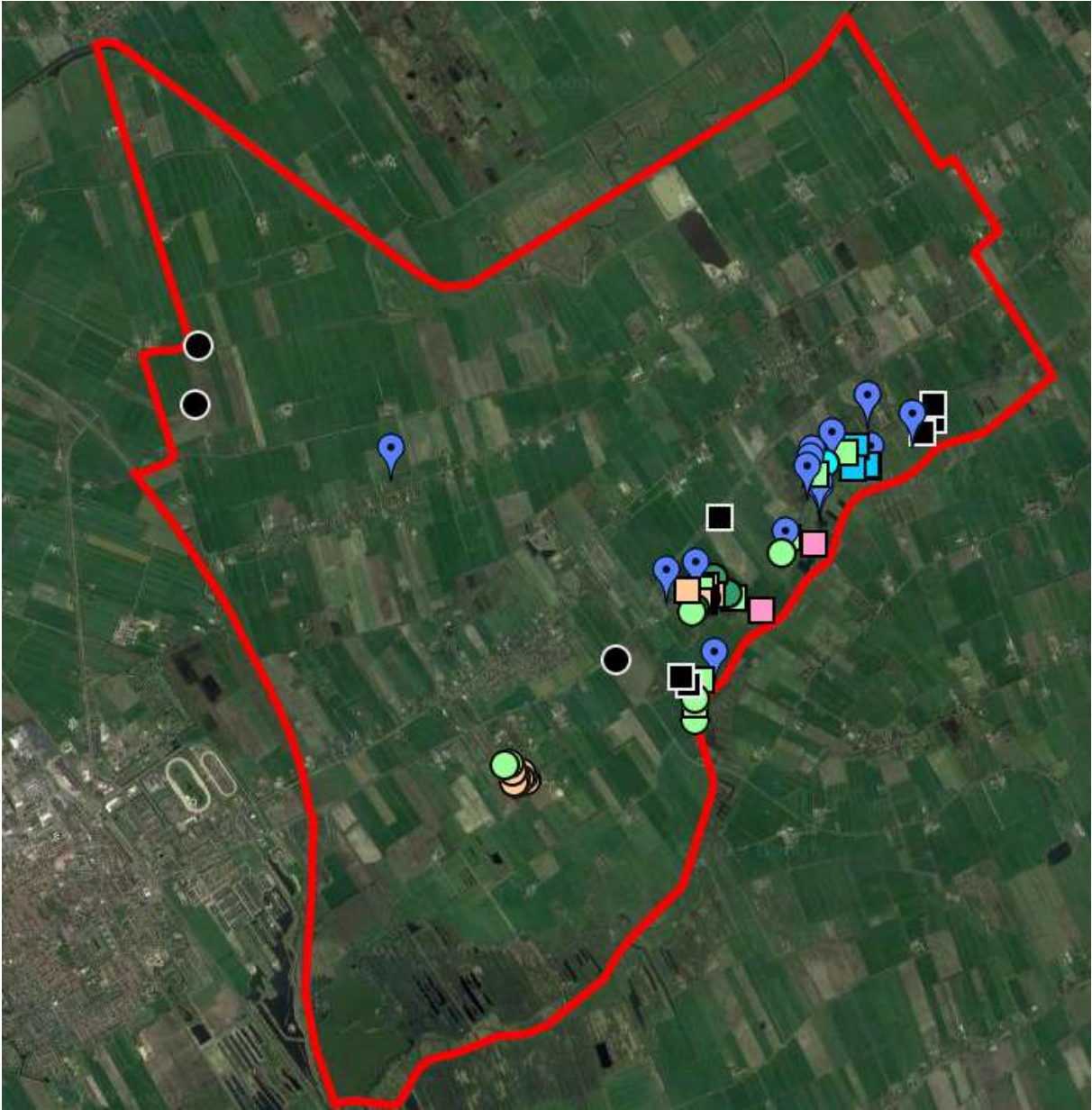
Iedereen die niet vrolijk wordt van deze tabel raad ik aan om het laatste kaartje te bekijken. Oldeholtpade scoort zeker hoog...als het op andere soorten aankomt.

### De stippen van 2019:





Overzicht van alle soorten:



## Overzicht Weststellingwerf

Hieronder een overzicht van de vogelsoorten per gebied:

[Link naar de lijst met afkortingen.](#)

2019	ha	Ki	Gr	Sc	Tu	Totaal
Ontginning	700	277	27	19	38	361
OldetrijneZ	500	93	20	9	3	125
OldetrijneN	200	64		3	2	69
Langelille	400	15		1		16
Lindedijk	200	92	9	7	5	113
Nijelamer	310	115	13	8	8	144
Sonnega	150	23	1	4	1	29
Oldeholtpade		9		1		10
<b>Totaal</b>		<b>688</b>	<b>70</b>	<b>52</b>	<b>57</b>	<b>867</b>

Hieronder het overzicht van de resultaten door de jaren heen:

[Link naar de lijst met afkortingen.](#)

	2004	2005	2006	2007	2008	2009	2010	2011	2012	2013	2014	2015	2016	2017	2018	2019	2019
								totaal	totaal	SNL	totaal	totaal	totaal	totaal	totaal		incl
																	verlies
<b>Ha</b>	1390	2875	2875	2875	2875	2875	2468	2646	2466	2025							
<b>Ki</b>	350	1081	860	847	867	819	721	984	871	709	751	890	651	520	708	424	688
<b>Gr</b>	21	47	42	52	55	67	69	108	95	72	87	62	78	72	64	61	70
<b>Sc</b>	90	157	135	132	131	134	136	163	123	83	97	67	49	28	64	32	52
<b>Tu</b>	31	47	35	30	51	46	61	91	51	60	61	57	42	54	41	49	57
<b>Totaal Hoofdsoorten</b>																566	867
<b>SE</b>	6	0	2	2	9	4	2	12	10	3	3	3	1	0	0	1	1
<b>KE</b>	0	4	8	6	5	8	4	3	9	0	0			0	0		
<b>KrE</b>	0	0	3	3	8	2	13	10	5	0	4	10		0	0		
<b>WS</b>	4	12	8	3	1	2	3	3	4	0	2	1		0	0		
<b>Wu</b>	4	8	9	11	10	14	10	12	13	5	8	3	2	2	2	2	2
<b>VL</b>	7	25	5	8	15	10	7	16	12	6	5	9	5	5	3	5	5
<b>GKw</b>	1	0	3	8	11	10	8	26	23	21	23	9	5	5	9	6	6
<b>GP</b>	3	23	39	58	50	61	40	57	48	9	11	17	17	23	6	6	8
<b>WE</b>														10	2	1	4
<b>WH</b>														2	1		
<b>WKw</b>														1	0	1	1
<b>Totaal</b>	517	1407	1149	1160	1213	1181	1074	1485	1264	968	1052	1128	850	722	900	588	894



Waarom zijn er twee kolommen van 2019?

Omdat de BFVW drie categorieën heeft: broedparen, nesten en verliezen. Vorige jaren werkten wij altijd met nesten en broedparen en daar zaten verloren gegane nesten bij in. Omdat het verschil tussen gevonden nesten/broedparen en de verliezen zo groot is leek het ons goed om dat te laten zien. Bedenk dat van die 475 nesten/broedparen nog heel veel niet succesvol zijn geweest wegens predatie, verlating, enzovoorts.

En zoals elk jaar vermelden we ook nu weer dat bovenstaande tabel slechts een indicatie geeft van de weidevogelstand in de ANLb- en voormalige SNL- en PSAN gebieden omdat de oppervlaktes en de gebieden niet in alle jaren gelijk zijn. Zo is dit jaar de Gracht afgefallen.

## Conclusie en nawoord

Weststellingwerf blijft een aantrekkelijk gebied voor de weidevogels! Ze blijven komen.

Maar als we kijken naar de overlevingskansen zou je ze misschien een ander broedgebied toewensen. De verliezen zijn groot!

Dit jaar hebben we er voor gekozen om dit (nog) duidelijker in beeld te brengen; deprimerend misschien, maar wel de realiteit. En hoewel we de verliezen in andere jaren niet op deze manier toonden laten de alarmtellingen van vorige jaren een min of meer gelijk beeld zien.

De conclusie blijft: weidevogels hebben het moeilijk.

### Daarom doen we met z'n allen wat we kunnen.

De agrariërs zorgen voor water en kruidenrijk grasland.

**Misschien dat er her en der wat meer percelen op een later moment gemaaid kunnen worden?**

De jagers doen hun best om de aantallen predatoren beheersbaar te houden. Tenminste, voor zover dat wettelijk is toegestaan.

**We blijven ons inzetten voor meer ruimte in de wetgeving.**

En de nazorgers lopen zich het vuur uit de laarzen om alle vogels in het vizier te hebben en houden.

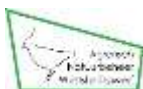
**De agrariër kan altijd een beroep op hen doen.**

En omdat we het niet vaak genoeg kunnen herhalen hierbij opnieuw de aandachtspunten voor de agrariër:

- maai van binnen naar buiten,
- maai niet al uw percelen in één keer maar probeer een mozaïek te creëren,
- laat eventueel een strook langs de sloot staan die u met de volgende snee mee maait,
- maai zeer royaal om nesten heen; laat geen gedekte tafel voor predatoren achter in uw veld,
- speel eens met water, die greppel mag best vol blijven staan,
- en..... houd contact met uw nazorger. Benut hun kennis!

Nu het collectieve weidevogelbeheer wordt gecoördineerd door ELAN is de rol van ons, als bestuur van Agrarisch Natuurbeheer Weststellingwerf, veel kleiner geworden. Toch mag u altijd een beroep op ons doen: ook wij blijven ons inzetten voor de weidevogels en we zullen proberen om u (als de mensen die het echte werk doen!) te blijven ondersteunen.

Graag tot ziens.



Secretariaat: A Kester Westvierdeparten 2A 8391 XS Noordwolde